

L'UTILISATION ET L'ENTRETIEN DE LA CHAMBRE IMPLANTABLE

La chambre peut être utilisée de suite. Néanmoins des connaissances spécifiques et du matériel particulier (aiguille à pointe de Huber) sont indispensables pour une bonne utilisation du dispositif.

L'utilisation de votre chambre doit se faire dans des conditions d'hygiène strictes.

Pour assurer le bon fonctionnement de votre chambre implantable, son entretien régulier est nécessaire. Il consiste en un rinçage suivi d'un verrou du dispositif à intervalle régulier. L'équipe soignante vous expliquera les modalités de ces entretiens.

Afin d'éviter une douleur au moment de la pose de l'aiguille dans la chambre implantable, il est possible de bénéficier d'une pommade anesthésiante à appliquer une heure avant. L'équipe soignante vous renseignera également.

LES IMPACTS SUR LA VIE QUOTIDIENNE

La chambre implantable n'aura pas de conséquences sur votre mode de vie. Une fois la petite incision cicatrisée, on peut observer sur la peau une petite « bosse » facilement palpable avec les doigts, plus ou moins visible ou sensible en fonction des individus. Vous pouvez à nouveau vous baigner, courir, pratiquer toutes vos activités quotidiennes.

Si l'aiguille est en place, veuillez éviter de mouiller son emplacement même s'il est recouvert d'un pansement plastifié (pas de bain, mais seulement douche partielle).

Il n'y a pas de contre-indication à voyager. En voiture, vous devez attacher votre ceinture de sécurité. En avion, votre chambre implantable peut déclencher l'alarme du détecteur de sécurité : ayez toujours la carte de signalement de votre dispositif sur vous. Ceci pourrait également se produire avec certains systèmes antivols des magasins.

LES RISQUES DE LA POSE DE CETTE CHAMBRE

Une blessure du poumon ou de la plèvre au moment de la ponction de la veine peut créer un pneumothorax. Cette situation peut nécessiter la mise en place d'un drain thoracique temporaire.

Un hématome est possible surtout si vous êtes traité par des anticoagulants ou des antiagrégants plaquetaires. Un risque plus tardif est la survenue d'une « thrombose veineuse profonde » du bras, ainsi qu'une infection du dispositif pouvant nécessiter son retrait.

Si ces informations suscitent de nouvelles questions, n'hésitez pas à nous les poser. Notre souhait est de vous permettre d'aborder votre opération en toute confiance.

CONTACT

EHC - HÔPITAL DE MORGES

Chemin du Crêt 2
CH – 1110 Morges

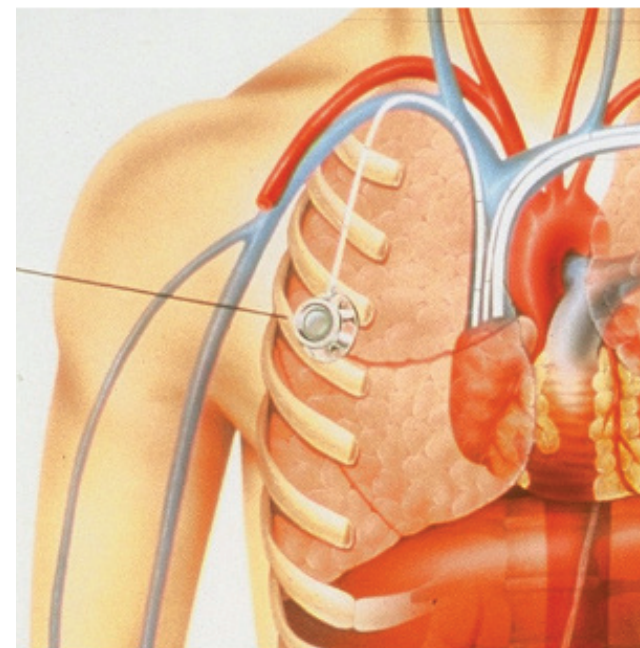
En cas de questions :

AVANT l'opération : Tél. 021 804 23 36

APRÈS l'opération : Tél. 021 804 20 08

LA POSE D'UNE CHAMBRE VEINEUSE IMPLANTABLE

INFORMATION AUX PATIENTS



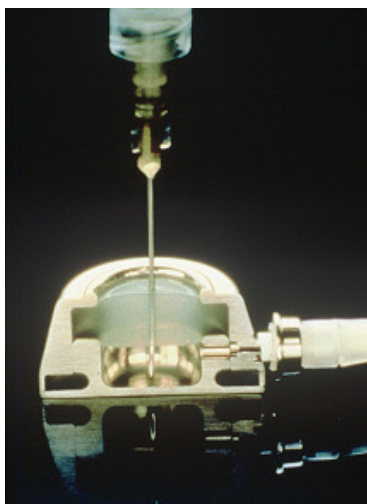
Cette brochure contient les principales réponses aux questions les plus souvent posées à propos de **la pose d'une chambre implantable** mais elle ne remplace pas votre entretien avec le chirurgien et le personnel soignant.

QU'EST-CE QU'UNE CHAMBRE VEINEUSE IMPLANTABLE ?

C'est un dispositif qui permet d'injecter les traitements nécessaires ou d'effectuer des prises de sang. Ce dispositif est composé d'une chambre placée sous la peau reliée à un cathéter (tuyau) introduit dans une veine centrale.

Cette chambre sera piquée à l'aide d'une aiguille spéciale pour son utilisation.

Après le retrait de l'aiguille, la fine perforation de la membrane de la chambre se referme et son intérieur est ainsi protégé. Au niveau de la peau, le point de ponction (comme après une prise de sang effectuée au bras) sera recouvert d'un pansement



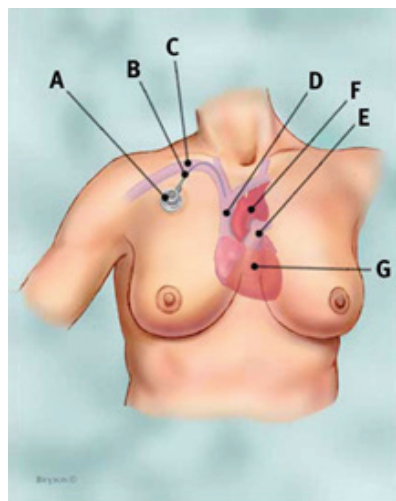
L'EMPLACEMENT DE LA CHAMBRE

Il se situe généralement sur le haut du thorax à gauche ou à droite.

Le choix de l'emplacement est discuté avec vous et le chirurgien selon divers critères préexistants (maladie, posture, utilisations). Vos activités sportives (tennis, tir à l'arc,...), vos habitudes de vie et vestimentaires feront également partie de ce choix dans la mesure du possible pour que ce soit le plus confortable.

LES INDICATIONS DE LA POSE D'UNE CHAMBRE IMPLANTABLE

- ✓ Administrer un traitement de longue durée, comme les traitements oncologiques, une alimentation parentérale, une antibiothérapie ou des transfusions à répétition
- ✓ Eviter les injections répétées dans une des veines de vos bras (difficulté de trouver une veine ou veines douloureuses).



A : Boîtier
B : Cathéter
C : Veine sous-clavière
D : Veine cave sup.
E : Artère pulmonaire
F : Aorte
G : Coeur

LA PRÉPARATION AVANT L'OPERATION

- ✓ Douche habituelle
- ✓ Rasage à l'aide d'une tondeuse par le personnel infirmier
- ✓ Pose d'une voie veineuse périphérique
- ✓ Administration d'un antibiotique intraveineux en prévention.

LA CHIRURGIE

La chambre implantable se pose en milieu hospitalier, dans une salle d'opération sous anesthésie locale ou générale. Le chirurgien pratique une incision de 2-4 cm afin de permettre l'implantation de la chambre sous la peau. Cette chambre sera connectée à un tuyau (cathéter) lui-même inséré dans une veine. L'intervention dure environ 1 heure.

Une fois l'incision refermée à l'aide d'une colle qui maintient votre plaie fermée jusqu'à la cicatrisation, il est possible que le chirurgien pose une aiguille dans la chambre implantable afin de l'utiliser immédiatement.

Après l'opération, une radiographie de contrôle sera effectuée pour vérifier l'emplacement du cathéter.

Un traitement antidouleur vous sera prescrit de suite.

LES SURVEILLANCES

Si vous remarquez au niveau de la cicatrice :

- ✓ une rougeur,
- ✓ une douleur,
- ✓ une tuméfaction,
- ✓ un écoulement,

ou si vous avez une fièvre inexpliquée (38° ou plus), vous devez prendre contact avec votre médecin ou avisez l'équipe soignante.