

Architecture et construction

L'Ensemble hospitalier de la Côte, à Morges, fait sa mue

Laurent Guillemin

Architecture
& Construction

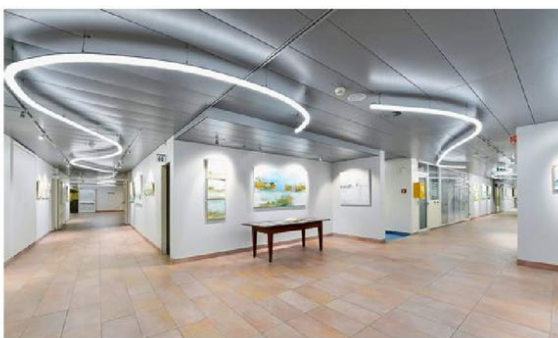
Le programme fixé par l'Ensemble hospitalier de la Côte (EHC) à Morges a été développé dans deux corps de bâtiments nouveaux et dans le bâtiment existant de la manière suivante: le plateau technique, construit sur le bâtiment réalisé en 2006, reçoit une nouvelle salle de réveil, les soins intensifs, l'unité de jour et l'antalgie, le tout en liaison directe avec le bloc opératoire agrandi. Le pontage Est, sur trois niveaux, construit au-dessus de la cour de livraison, reçoit au premier niveau le service d'oncologie, une pharmacie commerciale et la cafétéria. Le deuxième niveau est occupé par la direction des soins, le service d'orthopédie et la consultation pré-anes-

thésique, et le dernier niveau par la pédiatrie et une partie de la maternité. Une unité privée a été aménagée au dernier étage alors que des urgences pédiatriques étaient créées au niveau de l'accueil.

Les travaux ont débuté en février 2014 par la construction de nouvelles centrales destinées aux installations techniques et par l'aménagement d'infrastructures provisoires nécessaires au maintien de l'exploitation durant la période de chantier.

L'extension du plateau technique de forme arrondie a posé de notables difficultés structurales. Lors des travaux de 2005, le premier niveau avait été calculé en fonction d'un rehaussement prévisible. Cependant, entre 2005 et 2014, les besoins de surfaces complémentaires s'étaient fait sentir. Pour y répondre, le nouveau plateau devait augmenter son diamètre de 3,5 mètres. Plus question donc de se positionner simplement au-dessus de l'existant. L'extension devait donc trouver ses propres assises. Ce qui a été fait en imaginant un concept de suspension. Deux grandes poutres triangulées, d'une portée de 41 mètres, traversent le plateau du nord au sud. Au nord, les appuis se trouvent en dehors du bâti.

Le nouveau plateau technique



Le nouvel hôpital s'est développé en plusieurs étapes depuis l'édifice existant, avec la création de deux extensions. Les travaux se sont déroulés sans interruption de l'activité de soins. PHOTOS JACQUELINE MINGARD

Qui a fait quoi?

Maître d'ouvrage
Ensemble hospitalier de la Côte

Architecte et direction des travaux
Ensemble architecture
et urbanisme SA
1004 Lausanne

Architectes d'intérieur:
ZH Architecture & Design Sàrl
1095 Lutry

«suspendu» offre 800 m² de surface supplémentaire. Il a permis l'extension des salles d'opération, des soins intensifs, de la chirurgie ambulatoire et la création d'une nouvelle salle de réveil.

Auparavant, la première étape constructive avait consisté à ériger le bâtiment dit «pontage Est», construction en «L» située au-dessus de la cour de livraison, maintenu mais déplacé provisoirement durant les travaux. Cette extension permet d'abriter une pharmacie, au niveau inférieur, de nouveaux cabinets médicaux et plusieurs services hospitaliers qui libè-

rent des surfaces dans l'ancien hôpital. D'où la création de 42 nouvelles chambres.

La construction et les réaménagements ont été un véritable défi technique dans la mesure où l'hôpital est resté en activité intégrale, sans interruption. Des mesures constructives ont été développées, comme des appuis structurels en périphérie du plateau technique, pour réduire les interventions au cœur des locaux en exploitation ou le déplacement des livraisons durant les travaux.

www.architectes.ch